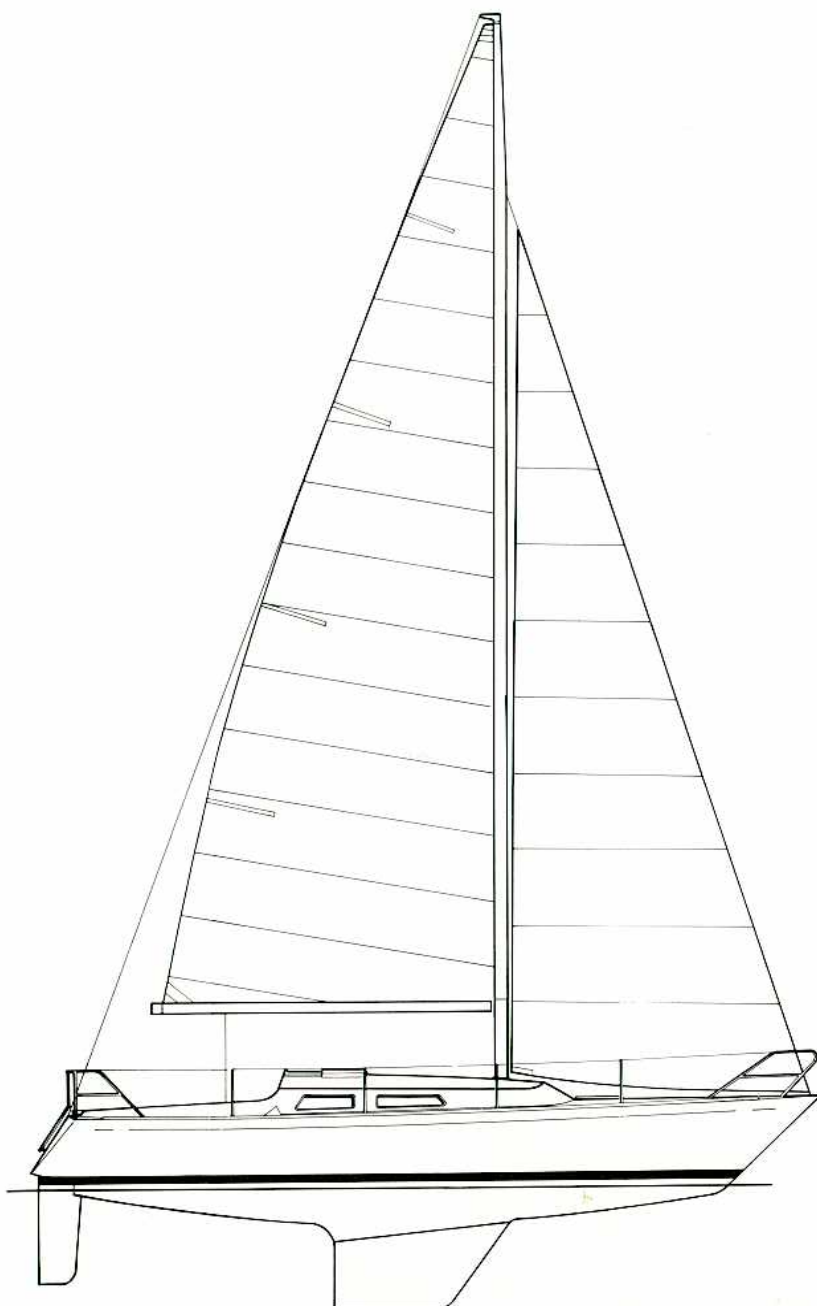


OMEGA 34

Design Ron Holland

MONTERINGSANVISNING



OMEGA 34

Design Ron Holland

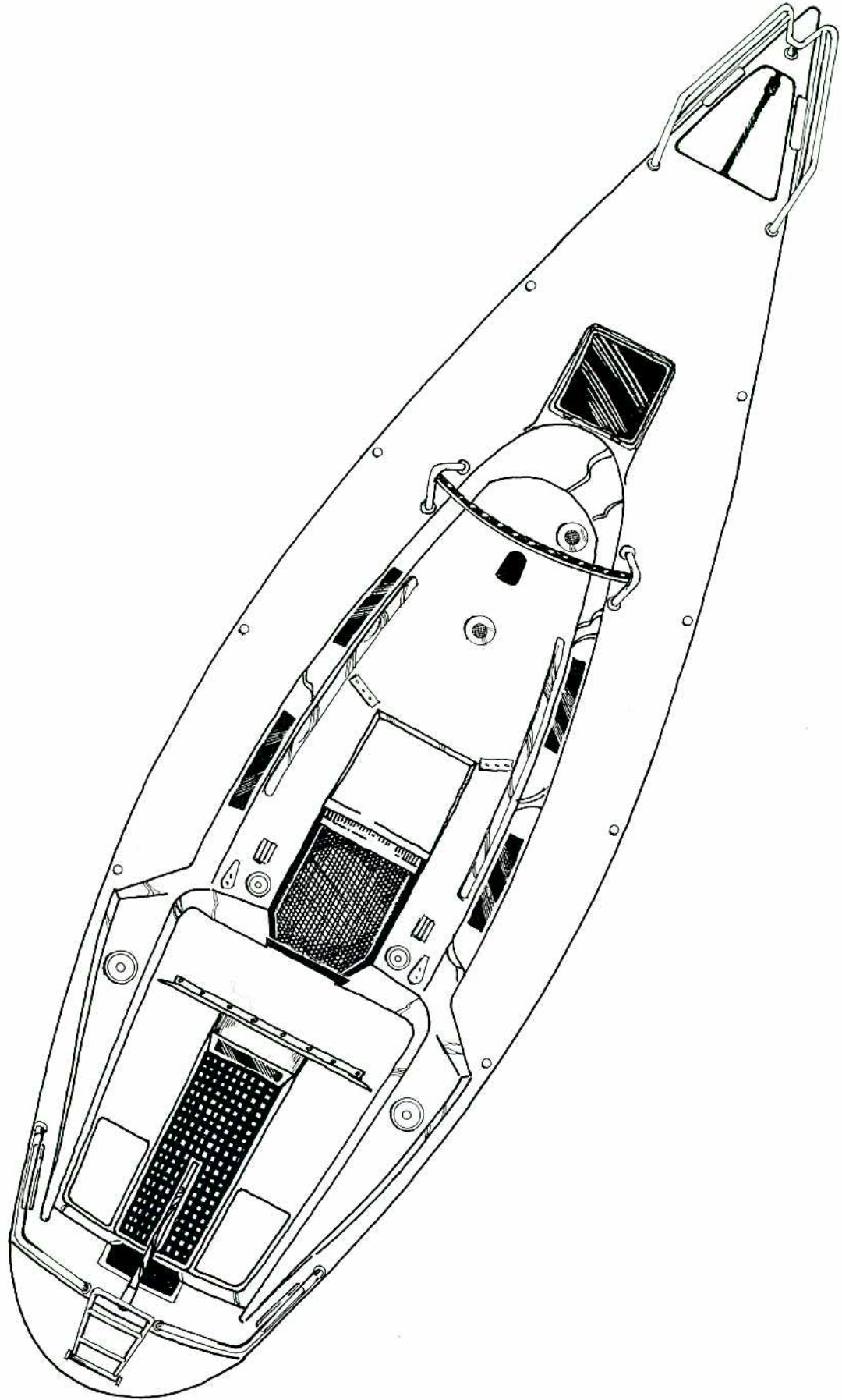
ALLMÄNT

1. Vid mottagande av 3/4-fabrikatsats skall de i frakthandlingarna och bifogade följesedlar upptagna komponenterna av köparen kontrolleras i vad avser mängd och kvalitet. Denna kontroll skall ske omgående samt skall alla eventuella anmärkningar göras senast inom 8 dagar från erhållen leverans.
2. Leveransen skall omhändertagas så att snickerisats och utrustningssats förvaras torrt dock icke nödvändigtvis i tempererad lokal. Undantaget är medlevererad toppcoat som icke får utsättas för frysrisk.
3. För skrovet gäller att detta ställes upp i våg, vilket radikalt underlättar den kommande byggnationen. Detta tillgår så att man mot mastskottet placerar ett vattenpass. Står båten rätt ligger också blåsan i vattenpasset rätt. Kontroll i sidled sker genom att på båtens sittbrunnssargar lägga en tillräckligt lång och parallell bräda. På brädans ovkant lägger man vattenpasset och tillser att blåsan i passet också här ligger rätt. De ändringar som kan vara nödvändiga att göra utföres enklast med underpallning med brädor i trävågans ytterhörn.
4. För att kunna arbeta någotsånär ostört och effektivt bör man täcka båten i hela sin längd och gärna så att arbetet kan ske på däck under pressningen. Allra enklast och bäst är att kunna ha båten under tak hela byggtiden.
5. Innan själva arbetet startar så offra gärna lite tid på en ordentlig förberedelse. Vi skall här ge Dig tips om vad detta innebär.
 - a/ Försök med hjälp av följesedlar och handbok gruppera Ditt material så att de olika avsnitten i båten får sitt material samlat i en liten hög. Till exempel: förpik, garderob, wc, salong SB, salong BB, nav.bord, pentry, motorlåda, aktergarderob o.s.v.
 - b/ Bygg båten teoretiskt några gånger med hjälp av de utplockade materialhögarna och bygghandboken. Ett utmärkt sätt att lära känna båten och få en uppfattning om vad som förestår.
 - c/ Bilda Dig en uppfattning om vilka verktyg Du bäst kan behöva för de olika arbetsmomenten. Tillse också att Du har en bra arbetsbelysning i båten.
 - d/ När Du efter gjorda förberedelser startar Din byggnation så tänk på att Du inte forcerar på bekostnad av kvalitet. Det är bättre att missa de första planerade seglingarna till förmån för en bättre byggd båt som ger Dig stor tillfredsställelse när Du väl kommer ut på havet.

12-1-70

OMEGA 34

Design Ron Holland



OMEGA 34

Design Ron Holland

MONTERING AV DÄCKSBESLAG

Däcksbeslag och övrig däcksutrustning monteras enl. däcksritningen. Beslagen monteras med skruv enl. den rekommenderade skruvspecifikationen.

Efter borrarning av hål, dammsug runt hålet och gör rent med acetone så att tätmassan SIKAFLEX fäster. Lägg en ring sikaflex runt borrhålet och även runt/under skruvskallen. OBS! Drag inte skruvarna för hårt då balsasandwichen kan dras ihop.

Börja med att montera pulpits och mantågsstöttor. Förpulpitens främre fäste monteras enl. de 4 borrarmarkeringarna i stäven. Den skruv som sitter i centrum för plattan kan skruvas bort och hålet tätas med sikaflex. (Skruven behövs bara vid montering av däck och ersätts nu av de 4 skruvarna för pulpiten.) Avstånd mellan bakkant på pulpitplattan och halkmönster i stäven skall vara c:a 78 mm.

Skruva sedan fast akterpulpithalvor och badstegen så att överkant badstege ligger i höjd med överkant pulpit.

Mantågsfötter monteras med ett avstånd av c:a 155 cm.

De främre pollarna monteras med centrum 55 cm från framkant relingslist och de aktere pollarna med centrum 35 cm från bakkant av relingslist.

Montera därefter bågen för självskotanordningen. Börja med att skruva fast den böjda skotskenan på byglarna och skjut därefter in skenan mot avsatsen på taket (se bild). Centrera bågen och se till att skotvagnen inte tar emot på underkant av skotskenan. Den glipa som uppstår i överkant mellan skenan och plasten fylls ut med sikaflex.

Skylighten monteras med skruv enl. skruvrekommendation.

Utvändiga grabbräcken monteras med mässingsskruv inifrån och på ett avstånd av 60 cm från sittbrunnen och så nära ruffsidan som möjligt, alltså kant i kant där halkmönstret slutar. Ventiler och brytblock monteras enl. däcksritningen. Vid montering av avlastare och takwinchar, tänk på placeringen av avlastarna så att centrum avlastare ligger i linje med höger sida av winchen från sittbrunnen sett.

Centrum takwinch till framkant sittbrunn skall vara c:a 20 cm.

Skotwinchar monteras med centrum 60 cm från framkant halkmönster och c:a 10 cm från halkmönstrets kant mot sittbrunnen.

Knapar monteras c:a 25 cm bakom wincharna och tänk på att den rundade delen skall vara bakåt.

Länspumpen monteras i bakkant av sittbrunnen, (ovanför SB stuvfack) och vrid pumpen så att utloppet pekar ut mot bordläggningen. Storskotskenan monteras med skruv enl. rekommendation och sittbrunnsluckor och ankarboxluckan med gångjärn och övrefalls-lås resp. med hasp.

OMEGA 34

Design Ron Holland

Rorkulten skruvas med en genomgående bult och 4 st plåtskruv.

Passa till luckgaraget och montera skjutluckan i samband med monteringen av nedgångsluckan.
Detsamma gäller fönstren som monteras med skruvarna på insidan.
Täta med tätlist och sikaflex.

SKROVGENOMFÖRINGAR

Skrovgenomföringar för självlänsar, avlopp, vatten in i pentry, toalettgenomföring m.m. monteras enligt följande:

Montera alltid slangsockeln på skjutventilen först. Använd gängtejp runt gängen och drag ihop delarna hårt.

Därefter sätts genomföringen in från utsidan och låsmutter gängas på. Linda gängtejp på gängen och dra fast skjutventilen hårt. Håll emot från utsidan med invändigt verktyg. Sist läggs sikaflex runt genomföringens fläns och låsmuttern dras hårt. (Om gummipackning sitter på genomföringen skall den tas bort.) Genom att dra skrovgenomföringen sist kan man justera så att skjutventilens kran kommer åt det håll som är praktiskt.

Skrovgenomföringar:

Toaltt avlopp	1 st	1 1/4"	genomföring
	1 st	"	kulventil
	1 st	"	vinkel
	1 st	"	slangsockel
Sjövatten toalett	1 st	1/2"	genomföring
	1 st	"	kulventil
	1 st	"	slangsockel
Avlopp tvättställ	1 st	3/4"	genomföring
	1 st	"	skjutventil
	1 st	"	vinkel
	1 st	"	slangsockel
Avlopp pentry	1 st	1"	skrovgenomföring
	1 st	"	skjutventil
	1 st	"	slangsockel
Sjövatten pentry	1 st	1/2"	genomföring
	1 st	"	skjutventil
	1 st	"	slangsockel
Självlänsar	4 st	1 1/4"	genomföringar
	2 st	"	skjutventiler
	2 st	"	slangsocklar

OMEGA 34

Design Ron Holland

(OBS! Slangsocklar skall endast anslutas på skjutventilerna vid skrovgenomföringen.)

Länspump 1 st 38 mm genomföring (plast)

Vid motorinstallationen tillkommer genomföring för kylvatten samt avgaser.

KLÄDSEL AV SKROV OCH TAKSKIVOR

Innan monteringsarbetet med tränredningen börjar så skall skrovsidor och takskivor kläs.

Börja med att klä skrovsidorna vid toalett och garderobsutrymmen med den mönstrade Beckermattan. Lim skall strykas både på skrovsida och matta. Även den del i taket på toalettutrymmet som inte täcks av takskiva skall kläs med Beckermatta. Fortsätt med skrovsidorna i salongen där även utrymmet bakom spisen och bakom skåpen över pentryt skall kläs.

Klä därefter sidorna vid navigationsbordet och akterpiken. I akterpiken skall även taket och utrymmet under sittbrunnen kläs med Beckermatta. Takskivor skall endast skruvas upp vid "sjöställsgarderoben" samt i taket under skarndäck på BB sida.

Innan Du börjar klä takskivorna se till att passformen stämmer och var noga med att lägga ut skivorna så att den självhäftande släta mattan räcker till. Börja med de stora skivorna för förpik och salong.

Vänta med monteringen av takskivorna och montera dessa när det anges i monteringen av tränredningen.

OMEGA 34

Design Ron Holland

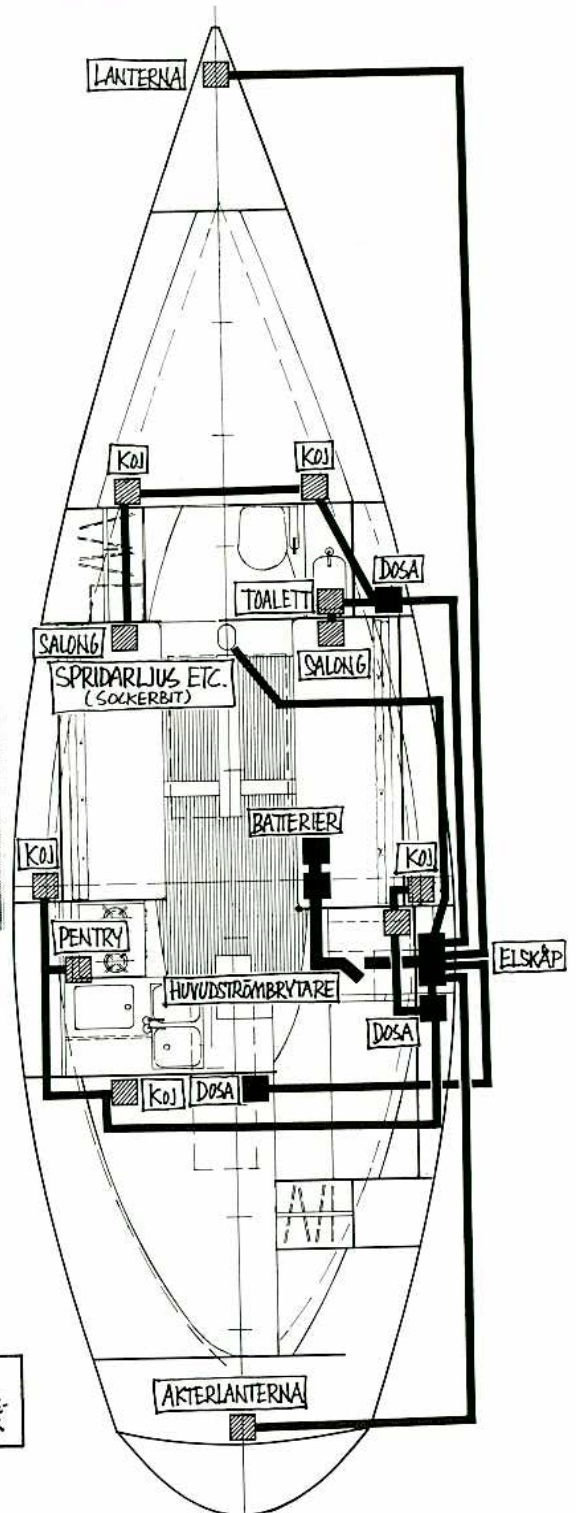
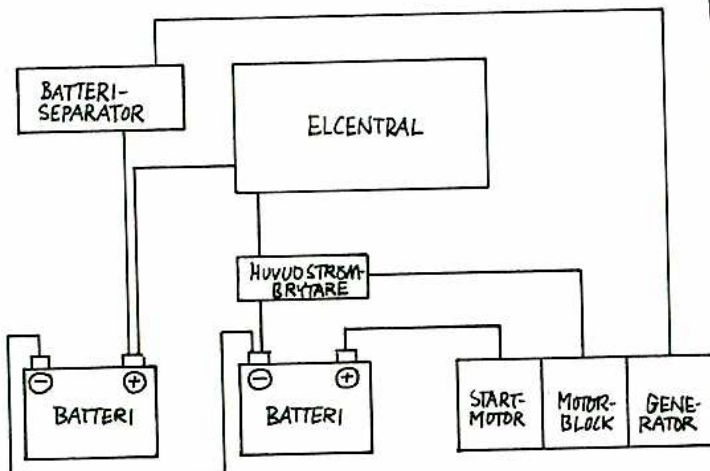
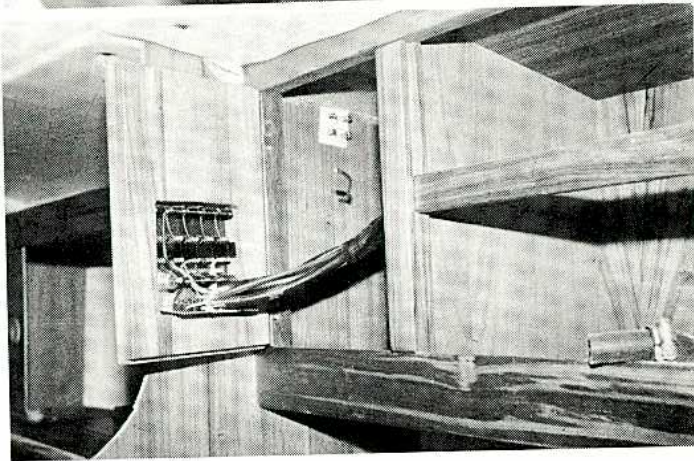
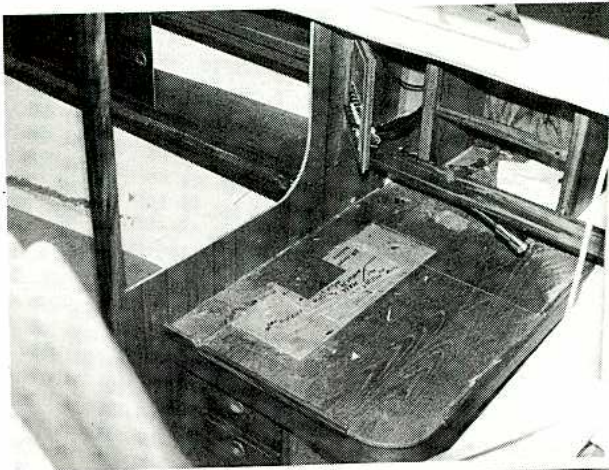
ELINSTALLATION

Montera elcentralen i navigationsskåpets dörr. Drag fram matarledningar till resp. kopplingsdosa enligt elritningen.

Montering av armaturer sker senare. (Oljning eller lackning av träinredning skall först göras.)

Armaturernas placering är följande:

Förpiken: Babords kojbelysning monteras på skottet i lämplig höjd för



OMEGA 34

Design Ron Holland

att ge ett bra läsljus. Matningen sker med klamrad sladd ini garderoben.

Styrbords kojbelysning d:o placering med matning för om skott (ej i toalettutrymme).

Toalett: Armaturen (typ kojbelysning) placeras på baksidan av huvudskottet. Matas med klamrad sladd upp utmed huvudskottets baksida.

Salong: Styrbords mässingslampa placeras lämpligen på huvudskottet mitt emot toalettbelysningen så att samma matning kan användas. Alltså ingen klamrad sladd på huvudskottets baksida.

Babords mässingslampa placeras lika som styrbord och matas inifrån garderoben.

Både styrbords och babords kojbelysningar placeras innanför ryggstödet i huvudändan.

Pentry: Lysröret skruvas i underkant däck.

Navigation: Navigationslampan skruvas på navigationsskottet under nav.-skåpdörren.

Akterpik: Kojbelysning på lämpligt läsställe med klamrad sladd utred skottet.

ELSCHEMA

Kabel till	Färg	
Dosa toalettutrymme i skåp vid fotpump	Gul/svart	
Lanterna, stäv	Grå/svart	
Topplanterna	Brun/svart	
Spridarbelysning	Grå/svart	
Dosa i elskåp	Vit/svart	
Dosa akterpik vid skott bakom motor	Instrument	Blå/svart
"	Instrumentbel.	Orange
"	Kompassbel.	Röd
Akterlanterna	Grå/svart	

Från dosa på toalettutrymme dras belysning till toalettutrymme, förpik och garderob.

Från dosa i elskåp dras belysning till akterpik, salong, nav.-bord och pentry.

Från dosa i akterpik dras ström till kompassbelysning och ev. instrument etc.

OMEGA 34

Design Ron Holland

MONTERING AV MOTORTILLBEHÖR

~~Montera bränslepåfyllning i däck och bränslekranen på tanken (använd gängtejp) och fäst tanken bakom pentryt.~~

~~Montera luftventilator i skrovet.~~

~~Sätt på påfyllningsslangen på däckspåfyllning samt tanken och drag slang från tank till ventilator.~~

Montera bränslefiltret (på skottet bakom motorn och drag bränsleslang från tanken till filtret och från filtret till motorn).

Montera kylvattengenomföring med kran (se tidigare instruktion för montering genomföringar) och drag kylvattenslang till vattenintag motor.

Montera avgasgenomföring och även vattenlåset som placeras under akterkojen på basinredets längsgående sida. Drag en bit avgasslang från vattenlåset till avgaslimpan på motorn och fortsätt med d:o slang från vattenlåset till avgasgenomföringen. OBS! Avgasslangen skall dras i en båge upp i akterspegeln för att förhindra baksug av vatten in i motorn.

Montera vaccumventilen så högt som möjligt på skottet bakom diskhon. Tag bort befintlig slang mellan motor och avgaslimpa. Drag slang från motor till vaccumventil och från vaccumventilen till avgaslimpan.

Instrumentpanelen monteras i styrbords stuvfack på skottet mot garderoben. Koppla ihop sladden med motsvarande kontakt på motorn.

Drag röd batterikabel (+) från pluspolen på motorbatteriet till +polen på startmotorn.

Drag svart jordkabel från huvudströmbrytare till motorn för -förbindelse. Strömmen bryts på -kabeln.

Huvudströmbrytaren placeras under styrbordskojen mot navigationsskottet.

Batteriseparator placeras bredvid huvudströmbrytare och kopplas enligt kopplingsschema.

Teleflexreglaget monteras på sittbrunnssidan mot styrbords stuvfack. Växelkabeln monteras på motorn (kommer framifrån och bakåt i en båge under motorn) och ansluts till reglaget. Gaskabeln ansluts på motorn (kommer bakifrån och framåt) och monteras till reglaget.
OBS! Läs monteringsanvisning Teleflexreglage.

Stoppknappen monteras tillsammans med stoppwiren bredvid instrumentpanelen och ansluts på motorn.

Hylsrörslagringen bakom motorn vid hylsröret skall alltid vara fyllt med olja (Växelsolja EP 90).

Övriga oljetyper och mängder se instruktionsbok Yanmar.

OBS! Motorerna levereras alltid utan att erforderliga oljor är påfyllda.

OMEGA 34

Design Ron Holland

FÖRPIK

Börja med montering av de båda hyllorna bordvards. Material som här är nödvändig är hyllplan i plywood nr 002 och nr 003 samt hyllkantlisten nr 004. Härtill fordras också några bitar av teakregeln nr 090. Sistnämnda regel kapas till i fyra bitar i passande längd och dessa skruvas upp på en höjd över basinredet om mm. Reglarnas placering blir en på SB och en på BB i förpiksskottet samt en på skott mot garderob och en på skott mot WC. Därefter tillkas hyllplanen i rätt längd så att de utan att böjas och att skrapa mot skotten kan läggas in på reglarna. Härefter sker inpassning mot bordläggning så att hyllkanten passar väl mot bordläggningen. Skruva efter tillpassning fast hyllplanen i båda ändar mot de tidigare monterade reglarna. Passa till hyllkantlisten nr 004 och knacka försiktigt på densamma på hyllkanten. Skadar inte med en liten limsträng i spåret. Förankra listen genom att skruva densamma rakt framifrån med försänkta skruv c:a 5 st i varje hyllkant.

Övergå därefter till garnering av bordläggning. Garnering nr 007 användes och den första ribban kapas i rätt längd och trycks upp under hyllplanet lika på båda sidor. Passa därefter till motsvarande lister på hyllplanens ovansidor. De tidigare uppsatta hyllplanen vilar nu stadigt mellan dessa garneringar. Fortsätt garnera ovan och under hyllplanen. Åtgång femton ribbor på varje sida.

Plocka nu fram takgarneringarna nr 010. Kontrollera att passningen är riktig. Belägg skivorna med Benjanyl och fäst därefter upp dem. Över mittskarven monteras täcklisterna nr 011 och nr 014.

I skarven mellan förpiksskott och nämnda takskivor monteras en massiv täcklist nr 015. Passa också till mellanbiten i skottöppningen nr 012. Du kan nu också avpassa täcklisterna till garderobsskottet och wc-skottets kanter samt montera upp desamma. Här gällande nr är 025 och nr 032. Plocka fram täcklisterna nr 008 och nr 009, vilka skall täcka den plastfläns som är synlig på skottet mot garderob och mot wc. Passa först till och montera listerna som sitter vid bordläggning och därefter de som sitter mot däck och skottöverkant.

Lägg in kojbottnarna nr 005 vilka oftast passar utan justering.

I skottöppningen till förpiken monteras en kojsarg, nr 006.

Slutligen och rakt under kojsargen monteras teakluckan till basinrede nr 013.

OMEGA 34

Design Ron Holland

Om du utfört monteringen med försänkta hål för skruv avslutas arbetet med att stryka lite lim i hålen samt knacka i täckpropparna i teak. Låt dessa få sitta och torka till ordentligt innan Du hugger av dem och slipar slätt.

OBS! Garneringsribborna mot bordläggningen skruvas alltid med synlig skalle.

GARDEROB

Mellan skotten mot förpik och salong skall garderobsfronten nr 018 inpassas. I botten på garderoben finns ett basinrede som fronten skall passas emot. Se till att få rätt bredd på fronten och kontrollera med vattenpasset att fronten står rätt när den ligger mot basinredet i underkant. När fronten står i läge så märk av på skotten med penna. Längs ritstrecken på båda skotten monteras en regel 18 x 18 nr 090. Innan fronten monteras fast mot reglarna inpassas klädstången mellan skotten och skruvas fast. Klädstång nr 020 med fäste. Lägg också in botten nr 019 och kontrollera att denna inte ligger utanför basinredets framkant. I garderobstaket skall sitta en garnering nr 022, vilken kläs med matta. Lämpligt är att också montera denna innan fronten sätts på plats. Fronten skruvas utifrån mot reglarna och över de nedsänkta skruvarna proppas med 10 mm teakpropp. Slutligen monteras dörren nr 021 med pianogångjärn så att den dels fungerar som garderobsdörr, och dels kan avskilja förpiksutrymmet.

WC

Börja arbetet i toilettutrymmet med överskåpet på SB-sidan. Material som skall användas här är front nr 042, botten i skåp nr 043 samt garnering under däck i överskåp nr 044. Fronten och botten bestämmer hur högt skåpet skall sitta samt hur långt avståndet skall vara mellan fronten och bordläggningen.

OMEGA 34

Design Ron Holland

När man fixerat dessa mått, passas botten nr 043 in mellan skotten samt mot bordläggningen. Hur högt botten skall sitta framkommer genom att passa in fronten nr 042 i överkant mot däck. Botten fixeras genom att skruva i lagom längd avkapade regler nr 090 mot förpiksskott respektive salongsskott. Botten vilar nu på reglarna och kan också skruvas fast i dessa. Den tillpassade fronten märks av i sin överkant inne i skåpet. Innan montering sker inpassas garnering under däck nr 044 och skruvas fast. Fronten kan nu sättas på plats och skruvas genom skotten från såväl förpik som salong. Dessa skruvförband försänks och pluggas sedan med teakplugg.

Övergå nu till montering av underskåp som består av delarna front nr 028, botten i skåp nr 029, hylla i skåp nr 030 samt tvättställsskiva nr 031. Börja med att passa in fronten mellan skotten och mot basinredet. Höjden på underskåpet är exakt, varför avmärkning för hylla och tvättställsskiva nu kan ske. Märk på frontens insida dels i höjddel och dels i djupled mot bordläggning. Kapa till regler nr 089 till hylla och till tvättställsskiva vilka monteras på förpiksskott och salongsskott. Passa in hyllan nr 030 och montera också på hyllkantlisten. Denna hylla kan ligga lös. Passa sedan in tvättställsskivan och skruva fast densamma underifrån genom regeln nr 089. Innan fronten sätts på plats se till att botten nr 029 är inpassad. Sätt tillbaka fronten i det läge den hade vid avmärkningen tidigare och skruva denna liksom överskåpsfronten genom skottet till salongen och till förpiken. De skruv som kommer i teakskotten försänks och pluggas med teakplugg. Sätt i de skjutluckor som passar till överskåp samt underskåp. Skall vara två till vardera fronten. Dessa skjuts upp i övre spåret först och släpps därefter ner i det undre spåret.

Nästa moment är montering av takgarnering nr 040 och 045. Dessa skall kläs med självhäftande Benjanyl. Därefter sker montering av skjutdörr.

Börja att montera den undre gejdern till skjutdörren nr 036 och skruva denna i skottet mot salongen. Kontrollera med skjutdörren nr 035 att höjden blir rätt så att dörren går fri mot taket samt att plats finns för den övre gejdern nr 037. När nr 037 är fastskruvad i skottet mot salongen sättes dörren på plats och täckplattan i teak nr 034 passas in väl och skruvas fast i den övre gejdern. Försänk skruvarna och plugga dessa sedan med teakplugg.

På WC återstår att montera pallen som WC-stolen skall stå på. Den består av två delar, en vinkel och ett lock. Dessa delar har nr 033.

Vinkel skall sättas på durken i WC nr 039 så att ena benet går mot bordläggning på SB-sidan och det andra benet mot basinredet till förpiken. Kontrollera att locket i detta läget ligger lika mycket över kanten på båda sidor och skruva därefter fast vinkeln i durken nr 039. Locket skruvas fast med synlig förnicklad mässingsskruv efter det att slangar till WC-stolen drags fram och borrats för.

OMEGA 34

Design Ron Holland

För att täcka plastflänsarna till förpiksskott och salongsskott finns täcklisterna nr 038 som inpassas och monteras på nämnda skott. Försänk skruven och plugga efteråt med teakpluggar. Innan arbetet överflyttas till salong kan montering ske av mellanbiten i mastskottet samt täcklister till plywoodkanterna i denna öppning. Dessa täcklister har nr 032, 023 och 024. Börja med att montera de formpressade listerna 032 samt 024 och passa därefter in de raka listerna nr 023 mot dessa. Försänk skruven och plugga efteråt med teakplugg.

SALONG

Innan snickeriarbetet startar se till att ha tapetseringen av bordläggningen klar. Börja därefter med antingen SB eller BB sida och gör samma moment på båda sidorna innan övergång sker till nästa.

Starta med att passa in garneringarna nr 057 och 070 under däck. De skall passa väl mellan mastskottet och pentry- respektive navigationsbordsskottet. När passningen i längdled är klar kontrollera då att passningen mot den tapetserade bordläggningen blir god. Garneringarna skall innan de skruvas fast formas till i framkant så de följer ruffsidan perfekt. När detta är klart skruvas de fast med förslagsvis rostfri plåtskruv med karosseribricka.

På en höjd av 530 mm börjar sedan monteringen av bokhyllbotten nr 048 och 061. I likhet med tidigare garnering inpassas bottenarna mellan mastskott och pentryskott respektive nav.bordsskott. Om justering är nödvändig i bordläggningskanten gör denna så minimal som möjligt. Som upplag i ändarna på bokhyllbottenarna skruvas på skotten en regel av nr 090 i lagom längd. Innan bottenarna lägges definitivt på plats och skruvas i reglarna är det lämpligt att montera på hyllkantlisten nr 051 och nr 064. Listen skall ha samma längd som botten, men se upp så vinklarna mot skotten blir riktig i listens båda ändar. Därefter kan botten läggas på plats och skruvas fast.

Nästa moment blir att passa in bokhyllfronterna nr 046 och 059 på respektive sidor. Framkanten på fronten skall ligga 60 mm innanför bakkanten på den tidigare monterade hyllkantlisten. När fronten är inpassad ställ den på plats och märk av på båda skotten hur långt frontens insida går i höjd med hyllan som nu skall passas till. Hyllan skall sitta på en höjd över botten om 325 mm och har nr 047 och nr 060. Inpassning och fastsättning sker på helt lika sätt som de tidigare monterade bottenarna.

OMEGA 34

Design Ron Holland

Nästa montage är mellanskotten nr 062 och nr 049 vilka skall avskilja det öppna facket i bokhyllans mitt från skåpen med luckor. Passa in mellanskotten i höjddled (325 mm) och därefter mot den tapetserade bordläggningen. Slutligen märkes djupet av och justeras varefter de sätts på plats och skruvas fast ovanifrån genom hyllan och underifrån genom botten. Måttangivelse i längdled avgöres genom att mäta på respektive bokhyllefronter.

Slutligen monteras de tidigare inpassade fronterna genom att skruva dessa i mellanskotten samt från mastskottet och pentry- respektive navigationsbordsskottet. Försänk dessa skruvar och plugga med 10 mm teakplugg. Fronten bör också skruvas underifrån genom bottarna nr 048 och nr 061. Dessa skruv är onödigt att försänka. Efter montering av bokhyllorna kommer montage av ryggstöden som också bör ske momentsvis på båda sidorna.

Börja med att skruva fast gångjärnsfäste nr 052 och nr 065 i kanten på ryggstöd nr 050 och nr 063. I gångjärnslisten skruvas sedan medlevererade och avpassade längder pianogångjärn.

Montera också fast förstärkning för ryggstöd nr 066 och nr 053 på insidan av ryggstödet nedkant. Sistnämnda är kapade i sina rätta längder och skall endast skruvas fast med skruv från framsidan av ryggstödet. Dessa skruv behöver inte försänkas och pluggas då de senare täcks av ryggdynan. Innan längden på ryggstödet fastställes måste distansbitarna nr 054 och nr 067 skruvas upp på skotten i ryggstödet ändar. Dessa bildar en fals som ryggstödet skall falla in i samtidigt som de minskar ryggstödet längd och förhindrar att ryggstödet repar skotten när det fälls upp. Distansbitarna monteras så att ryggstödet fästes in under hyllkantlisten och skall ha en svag lutning framåt i underkanten. Sättes ryggstödet för rakt blir soffan obekvämlig och sitta i samtidigt som ryggstödet underkant kommer att klämma på sittedynan.

Efter montering av distansbitarna kapas ryggstödet i sin rätta längd och skruvas genom gångjärnet fast i underkant på hyllkantlisten nr 051 och nr 064.

Nästa moment är montering av kojsargarna nr 056 och nr 069. Dessa sättes på en höjd över kojboten som är c:a 40 mm. Försänk skruven och plugga över med teakplugg. Lägg därefter in kojbottnarna nr 055 och nr 068, två på vardera sidan. Normalt skall ingen justering behövas på dessa.

I den förliga delen av salongen återstår nu täcklisterna över plastflänsarna på mastskottet. Dessa lister är i massiv teak och har nr 075. Listerna är 6 till antalet och består av en list till rufftak, en till ruffsarg och slutligen en till flänsen under däck. Monteras lika på båda sidor om midskeppslinjen.

Mellan däck och bokhylla blir på båda sidor en del av röstjärnen synliga. Dessa täcks med en teakplatta som har nr 081.

OMEGA 34

Design Ron Holland

SALONG ALLMÄNT

Börja med att passa in garneringarna på ruffsargens insida. Dessa har nr 073. Fastsättning sker med kontaktlim. Använd gärna skruvtvingar och några spännbitar runt öppningarna för ventilerna i sargen.

Montera därefter täcklisten den långa vinkelformade nr 086. Den skall sträcka sig från mastskottet till garneringen av huvudskott som tidigare monterats. Den täcker alltså skarven mellan tidigare satta garneringar under däck och den nyss uppsatta garneringen av ruffsargen. Listen skruvas med försänkta skruv och pluggas med teakplugg.

Nästa moment är inpassning av takgarnering nr 072. Dessa skall kläs med matta av självhäftande typ. Vid monteringen fästs de upp för att sedan skruvas fast med täcklisten nr 080. De två långa listerna skall användas vid var sida om skjutluckeöppningen.

På mastskottet är nu klart att montera täcklisterna nr 075 som skall täcka plastflänsen på skottet och pressas upp mot nyligen monterade takgarneringen. Det är avpassat för tre lister på var sida av midskeppslinjen. Dessa skruvas med försänkt skruv och pluggas med teakplugg.

Skottet vid navigationsbord och pentry skall i sin framkant ha en stolpe nr 079 som går upp i tak. Vid infästning i tak användes en platta nr 083. Stolparna skruvas fast i skotten med försänkta skruv och pluggas med teakplugg. Över bokhyllorna finns en synlig plastfläns på skotten. Denna skall täckas av list nr 088. Listen skruvas fast på samma sätt som tidigare gjorts på motsvarande täcklister.

Durken till salongen nr 076 - 077 - 078 kan nu läggas på plats och skall passa utan några större justeringar.

Salongsbordet monteras när båten är klar att ta i bruk.

OMEGA 34

Design Ron Holland

AKTERGARDEROB, AKTERKOJ

Börja med att montera hyllkantlisten nr 110 på de förmonterade hyllorna över akterkojerna. Samma monteringsförfarande som på tidigare hyllor i båten. På den tvärgående hyllan skall istället för list nr 110 sitta en högre täckplatta nr 121. Med någon mindre passning lägges därefter kojbottnarna nr 111 på plats. Montering av kojsarg nr 112 utföres efter det att aktergarderoben blivit klar.

Montering av aktergarderoben börjar med att fronten nr 101 passas in mot bordläggning och hakas ur för botten i sittbrunnskistan. Underkant på fronten skall gå ner c:a 30 mm under basinredets ovankant. När fronten är inpassad och står i lod märkes av för dels mellanskott och dels överhylla samt för hyllan bordwards. Lägg därefter ner fronten och skruva på dess baksida regler nr 089 som upplag för hyllorna och som fäste för mellanskottet. Reglar skruvas i motsvarande omfattning på skottet baktill i garderoben. Mellanskottet har nr 105, överhylla nr 104 och hyllan bordwards nr 106. Sätt upp fronten och när den står i läge så märk av hur stor justering av skott och hyllor som skall göras. Rekommenderat djup i garderob är från skott i bakkant till insida front 490 mm. Passa in mellanskottet nr 105 och justera bredd till 490 mm och högsta höjd till 655 mm. Överkant skott skall då ligga c:a 90 mm under överkant front. Skruva därefter fast mellanskottet i regeln bak i garderoben.

Överhyllan nr 104 skall passas in mellan sittbrunnskistan och bordläggningen. Den skall när den är passad sluta rätt i båda sidor och samtidigt vila på mellanskottet och de regler som tidigare skruvats på frontens insida och skottet baktill i garderoben.

På samma sätt inpassas hyllan 106 bordwards mellan mellanskottet och bordläggningen.

Även denna vilar då på regeln i bakkant och regeln på frontens insida.

Garderoben kan nu sättas ihop i sin helhet i följande ordning: Skruva fast mellanskottet i bakre regeln. Lägg därefter på överhyllan och skruva denna dels ner i mellanskottet och dels ner i regeln i bakkant. Därefter lägges hyllan bordwards på plats och skruvas i regeln i bakkant samt också i en regel som är fäst i mellanskottet.

Klädstången monteras därefter fast i mellanskottet och sidan på sittbrunnskistan. Klädstången har nr 118.

Passa därefter in botten i garderoben som skall vila på basinredet. Se till att den inte ligger utanför basinredets framkant. Botten har nr 107.

OMEGA 34

Design Ron Holland

Slutligen sättes fronten nr 101 på plats definitivt och skruvas fast i den tidigare monterade hyll-konstruktionen genom skott och hyllor och ner i reglarna som finns på frontens baksida. Detta system bidrar till att man slipper försänka en mängd skruv och få många teakplugg i frontens framsida.

Efter detta kan nu den tidigare omtalade kojsargen till akterkojerna nr 112 passas in mellan motorskott och front till aktergarderob. Haka ur för frontens tjocklek och släpp underdelen av listen fram till basinredet. Kojsargen skruvas sedan på samma sätt som de tidigare monterade.

NAVIGATIONSBOARD

Innan snickeriarbetena påbörjas skall tapetsering av bordläggningen vara klar.

Börja med att passa in garneringen under däck med nr 100. Den skall sitta mot navigationsbordsskottet och sträcka akterut. Tillpassning sker på samma sätt som motsvarande garneringar i salong. Fastsättning sker också här med plåtskruv och karosseribricka.

Montera därefter fast instrumentfronten nr 094, vilken placeras närmast mot navigationsbordsskottet och fyller upp utrymmet mellan hylla och den nyss uppsatta takgarneringen.

Instrumentfronten skruvas fast underifrån genom hyllan samt också genom navigationsbordsskottet. Efter detta sättes hyllkantlisten nr 098 på plats. Inpassning erfordras i längdled övrigt montage sker enligt samma system som på hyllorna i förpiken.

Lådhurtsen nr 091 placeras på basinredet och skruvas fast i navigationsbordsskottet.

Lägg därefter på sjökortslådan nr 092 och för den mot dels navigationsbordsskottet och dels in mot den tapetserade bordläggningen. Enda tillpassning är om någon justering är nödvändig för att skivan skall sluta tätt mot bordläggningen.

OMEGA 34

Design Ron Holland

När passningen är bra skruvas sjökortslådan fast i lådhurtsen och också i navigationsbordsskottet. Skruvar genom nav.skottet försänkes och teakpluggas.

Övergå därefter till sittplatsen vid nav.bordet. Montera koj-sargarna nr 096 och nr 099. Den korta sargen nr 099 skall sitta för kortändan mot nav.bordet. Sargarna skruvas med försänkning och pluggas med 10 mm teakplugg.

Återstår eventuellt någon mindre justering på kojbotten nr 095 varefter denna lägges på plats. Kanten på nav.skottet skall kläs med teaklist. I rundningen användes den formpressade listen nr 084, och på den raka biten ut till kanten där sedan stolparna kommer användes list nr 087. Dessa skruvas med försänkta skruv och pluggas efteråt med teakplugg.

PENTRY, HUVUDSKOTT

Börja med att montera sidan i pentry nr 136. Skruva en regel nr 089 på insidan av den inplastade fronten så långt från kanten som motsvarar sidans tjocklek. På motsatta sidan i skottet mot akterkojen skruvas en liknande regel för infästningar på den sidan. Passa in sidan nr 136 så att fronten står i lod. Sidan skruvas därefter i reglarna med försänkta skruv. Plugga över med teakplugg.

Nästa moment är montering av överskåp nr 144. Innan detta montage börjar se till att mattan är limmad på bordläggning och också under däck. Mattan skall fungera som garnering i överskåpet. Fronten nr 144 har i underkant en urfräsning för plywood nr 151 vilken skall skruvas fast. Denna enheten skall sedan passas in mellan skottet mot akterkojen och skottet mot salongen. Den massiva fronten skall med sin underkant ligga i höjd med överkant på pentryfront och tidigare monterad sida. I höjled inpassas fronten mot däcket. Frontens läge mot bordläggning bestäms av pentryskivans bredd. Skivans mått från pentrysidan in till fronten avgör frontens läge. Överskåpsenheten skruvas därefter fast genom skottet mot akterkoj samt genom skottet till salong. Skruvarna försänks och pluggas med teakplugg.

På skottet mot akterkojen och skottet mot salong skruvas en regel som håller botten och hyllan i överskåpet. Botten sättes så djupt som möjligt medan hyllan placeras mitt i skåpet. Botten har nr 146 och hyllan med tillhörande kantlist har nr 145.

OMEGA 34

Design Ron Holland

Nästa montage gäller isboxen. Först skall isboxen isoleras med frigolit. Därefter sätts den på plats, anvisning härför får man genom urtaget i bänkskivan. För att låsa fast isboxen i läge och skydda isoleringen monteras skotten nr 148 och nr 149 runt isboxen. I botten förankras skotten med regler nr 089.

Passa därefter in de två bottarna i undre stuvfacket nr 141, dessa skall ligga lösa. Bänkskivan nr 138 skall sedan monteras fast. Innan detta montage utföres skruvas en regel 089 längs kanten på pentrysidan, pentryfronten och längsskottet till akterkojen. Detta för att bilda ett bättre upplag för bänkskivan. Skivan skall ligga jäms med sidan på front och pentrysida. Skivan skruvas fast med teakplugg. Med samma nummer som bänkskivan finns en förlängningsbit som skall sitta i samma höjd bakom spisen och framför överskåpet.

Runt bänkskivan skall monteras en kantlist nr 147. Denna geras i hörnet mellan front och pentrysida. Listen skruvas med försänkta skruv och pluggas med teakplugg.

Framför överskåpet under däck finns en garnering nr 150 i teak som passas in och skruvas på samma sätt som de tidigare garneringarna under däck. Under spisen finns en klaff nr 143 som fästes i underkant basinredet med gångjärn och som bildar ett enklare stuvfack. Den hålles i stängt läge med monterade kulsnäppare. Till fronten som var fastplastad finns en slät överfalsad teaklucka som hängs med gångjärn i högra sidan. Luckan har samma nummer som fronten nr 137.

Till bänkskivan finns två stycken lock till sopnedkastet och ett till isboxen. Locket till sopnedkastet skall vila på två st. plywoodreglar skruvade på bänkskivans undersida. Locket till isboxen vilar på densamma. På kanten av skottet till salong monteras i samma utsträckning som på navigationsbordsskottet en formpressad kantlist och en rak bit ut mot stolpen som monteras senare. Dessa lister har nr 085 och nr 087.

Huvudskottet över pentry och motorlåda skall garneras med plywood. Materialsatsen består av tre bitar och har nr 115. En bit på SB-sidan och en bit på BB-sidan samt en mindre bit under nedgångsluckan. Underkanten på dessa garneringar skall täckas med tre stycken lister nr 120. Dessa lister monteras enligt samma system som tidigare monterade täcklistor.

Under garneringarna i dess underkant skall för att ge bra infästning sitta en fyllnadsregel vars nummer är 124. Garneringarna fästes med försänkt skruv och pluggas med teakplugg. Om så behövs renskär plywooden efter plastkanten i nedgångsöppningen.

OMEGA 34

Design Ron Holland

MOTORLÅDA

Börja med att montera sidan nr 126. Denna skall sitta fast i skottet bakom motor och följa motorbäddens sida fram i hela sin bredd.

Infästning i skottet bakom motor sker med regel nr 089. Se till att sidan inte kommer lägre än att durken nr 097 får plats under sidan.

I sidans framkant monteras därefter hörnstolpen nr 127. Denna har en fals som är avsedd att skruva fast sidan i.

Innan nästa montering, kontrollera gärna med hjälp av lock nr 130 att motorlådan inte blir för bred och för djup utan att locket räcker ut över kanterna c:a 15-20 mm.

I motsvarande lutning som hörnstolpen nr 127 och med lika långt avstånd till falsen för fronten nr 129 från skottet räknat, monteras gejder nr 128. Denna skruvas fast i pentrysidan. Mellan gejden nr 128 och den tidigare monterade hörnstolpen nr 127 skall fronten passa att skjuta ner i spåren. På halva höjden av fronten monteras de i teak massiva konsollerna och steget. Skruva först ihop steg och konsoller och montera därefter hela steget med skruv från frontens baksida.

För att motorlådan som också bildar trappa skall bli tillräckligt stark monteras en massiv list nr 132 invändigt vid sidans överkant och i samma höjd runt på akterskott och pentry sida. C:a 120 mm akter om trappfronten inpassas och monteras en likadan regel tvärs mellan motorlådssida och pentry sida. På detta sätt har man fått en stabil ram att lägga locket nr 130 på.

Slutligen finns lådhurtsen nr 131 att ställa på plats ovanpå motorlocket och mot akterskott och pentry sida. Ovanpå hurtsen skall locket med samma nummer ligga och bilda översta steget i trappan. Hurtsen fästes med kastkrokar för att vara lätt löstagbar.

Allra sist monteras täcklisten på kanten av motorskottet mot nav.bordsoffan. Denna list monteras på samma sätt som tidigare täcklister och har nr 119.

OMEGA 34

Design Ron Holland

NEDGÅNG

Börja med att montera spårlist skjutlucka nr 157. Skruva hela öppningskonstruktionen med försänkt skruv och plugga med teakplugg. Bakkanten skall sågas ur på garaget för att skjutluckan skall fungera ordentligt.

Nästa moment är fastsättning av tröskel under giljotinen. Denna består av två delar och har nr 160. Under dessa detaljer skall alltid användas Sikaflex tätningskitt.

Sidorna i lucköppningen skall monteras också med två typer av list dels nr 162 och dels nr 159. I listen nr 162 skall innan den skruvas fast i skottet monteras handtag nr 117. Ett på vardera sidan.

Därefter monteras kantlisten i själva öppningen i taket. På sidorna monteras list nr 156 och tvärs i öppningen mellan listerna nr 156 skall monteras tvärbit nr 158. För att hålla takgarneringarna 172 på plats vid tvärbit nr 158 finns en taklist med nr 158 som skruvas fast på samma sätt som taklisterna tidigare gjorts.

Det är nu klart att passa in giljotinen nr 161. Passa in den i sidled och vid botten. Skjut därefter tillbaka skjutluckan och märk av så denna precis går in över giljotinen.

AKTERLUCKA

Montera först tröskeln nr 165. Dessa profiler har ett något bredare spår än vad plasten är tjock. Anledning till detta är att plastkanten ofta är krokig och fordra därför ett bredare spår i träprofilen. Listerna monteras så att profilen sluter tätt i sin synliga del i sittbrunnen. På samma sätt monteras också sidoprofilerna nr 164.

Passa därefter in giljotinen som är två-delad. Överkanten avpassas så att luckan över aktern nr 167 ligger rätt i sin fals. Giljotinen har nr 166.

Över tanken i SB-bänkkista inpassas durk nr 169. Denna skall ligga lös på träreglar. Roderkult nr 169 skruvas i sitt fäste.

OMEGA 34

Design Ron Holland

MONTERING AV INVÄNDIG UTRUSTNING

Innan Du börjar montera all invändig utrustning, kan det vara till stor hjälp att sortera upp de olika detaljerna enligt den medföljande komponentförteckningen.

Vattentanken monteras längst fram i stäven och hålls på plats med distansklossar och reglar som skruvas mellan skotten. Alternativt kan tanken plastas fast. Drag fram 1/2" slang till platsen för fotpumpar vid toalett och pentry. Luftslangen (grön) dras upp till ankarboxen. Anslut påfyllningsslangen.

Toaletten skruvas fast på avsedd plats och ansluts med den grova Heliflexslangen. Anslut även sjövattnen till toaletten. Fotpumpen för vatten till tvättställ monteras i basinredet. Montera fast tvättställ och utkastare som ansluts till pumpen.

Vid pentryt skall spis, diskho, pumpar och utkastare monteras. Fästet för spisen skruvas fast med genomgående skruv i skottet vid koj och med skruv i skott vid isbox. Drag gasolledningen från spisen till aktere stuvutrymmet och anslut med nippel vid spis för gasolslang och anslut gasolkranen mellan kopparrör och spis. Mellan gasolhinken (som placeras på BB sida i aktere stuvutrymmet) och gasolledningen skall läckindikatorn anslutas. Dränering från gasolhinken leds ut till luftnippel som monteras i akterspegeln under badstegen.

Samtliga dörrar och luckor förses med beslag. Skjutdörren förses med skjutregel samt slutbleck. Garderobsdörren förses med en kulsnäppare på varje sida så att den kan "låsas" vid förpik och garderob.

På ryggstödens baksida monteras 2 st skjutreglar (låser i nedfällt läge) samt fenderfäste och stropp som låser i uppfällt läge. Beslag för bokhyllpinnar monteras samt snäpplås på övriga dörrar och luckor.

Bordet skruvas på plats med hjälp av aluminiumvinkeln som skruvas i bord med genomgående skruv samt i basinrede med plåtskruv .

Markera skruvhålen för mastfoten. Efter borring skjuts skruven upp underifrån och plastas fast alt. limmas med Araldit. Skruva därefter fast mastfoten på de uppstickande bultarna.

OMEGA 34

Design Ron Holland

SKRUVFÖRTECKNING DÄCKSUTRUSTNING OMEGA 34

Mantågsstöttor/mantågsfötter		CS M5 x 10	10 st
Mantågsfötter, pollare (genom däck)		vagnsbult M8 x 35	18 st
" " "	mutter + bricka		18 st
Skylight	plåtskruv	KFS 4,8x 16	24 st
" , inneram	plåtskruv+kaross.brick	KFS 2,9x 9	8 st
" , gångjärn	plåtskruv	KFS 5,5x 25	8 st
Mastkrage		KFS M6 x 50	2 st
"	4 st mautter+bricka	KFS M6 x 35	2 st
Byglar, självskotanordning		KS M6 x 35	8 st
Skotskena, böjd		FS M6 x 50	6 st
Byglar, skotskena	mutter + bricka		14 st
Knipknapp		FS M6 x 50	8 st
"	mutter + bricka		8 st
Skotskena + winchavlastare		FS M6 x 60	16 st
" "		FS M6 x 70	16 st
Ankarboxlucka		FS M5 x 20	10 st
" "	plåtskruv	KFS 3,5x 13	10 st
Sittbrunnsluckor		KFS M5 x 20	20 st
" "		KFS 4,2x 13	36 st
" "	mutter + bricka	M5	20 st
Lucka akterstuv		FS M5 x 25	10 st
" "	hasp	FS 3,5x 13	10 st
Förpulpit, akterpulpit		CS M6 x 32	12 st
" "	mutter + bricka		12 st
Brytblock		CS M6 x 40	8 st
Fallwinchar		FS M6 x 35	10 st
Skotwinchar		FS M6 x 25	10 st
Luckgarage	plåtskruv	KFS 4,2x 19	10 st
Klammer till badstege		KFS M4 x 20	2 st
Bränslepåfyllning	plåtskruv	KFS 4,2x 19	6 st
Mastfot		CS M8 x 65	4 st
Toalettstol		CS M6 x 35	4 st
Böjd skotskena i bygel		FS M6 x 35	2 st

OMEGA 34

Design Ron Holland

Fotpumpar (2 i varje pump)	FS M6 x 115	6 st
Mutter och bricka till ovanstående (samtliga)		
Ändstopp skotskena plåtskruv	4,3x 38	2 st
Rorkult	CS M6 x 76	1 st
" , kupolmutter och bricka		
" plåtskruv	CS 5,2x 30	4 st

SLANGSPECIFIKATION OMEGA 34

Användning	Slangtyp	Dimension i mm, invändigt	Längd i m
Påfyllning vatten, länsump	Helioflex, tunn, grå	38 mm	7,5
Vattenslang, (tank-tvättställ) vatten in pentry	Armerad	12 mm	11,5
Utlopp WC	Helioflex(tjock, grå)	38 mm	0,6
Intag WC	Armerad	19 mm	0,5
Avlopp tvättställ	Armerad	25 mm	0,5
Självläns	Armerad	40 mm	0,5
Luftning tankar	Grön	12 mm	2,75
Avlopp pentry	Armerad	32 mm	0,5

Övrig slang för bränsleinstallation:

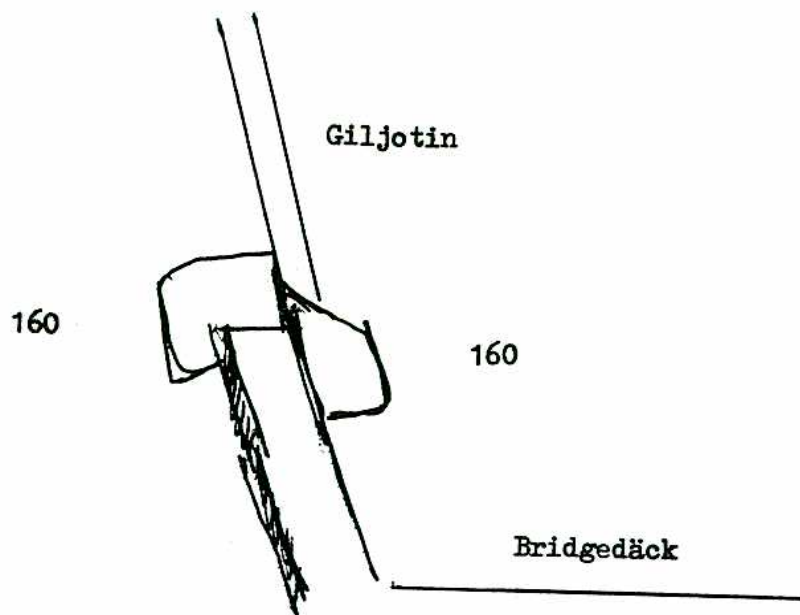
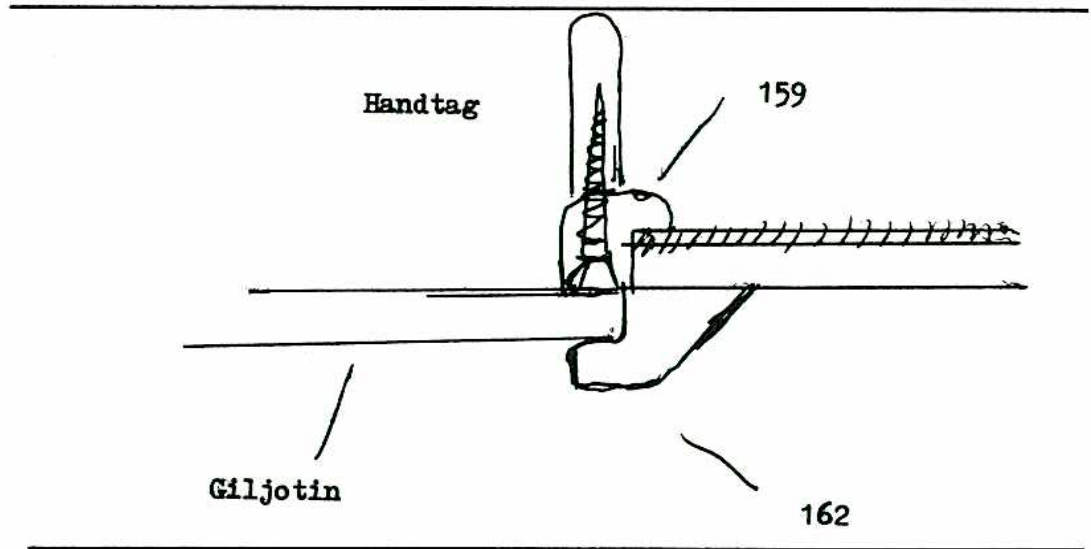
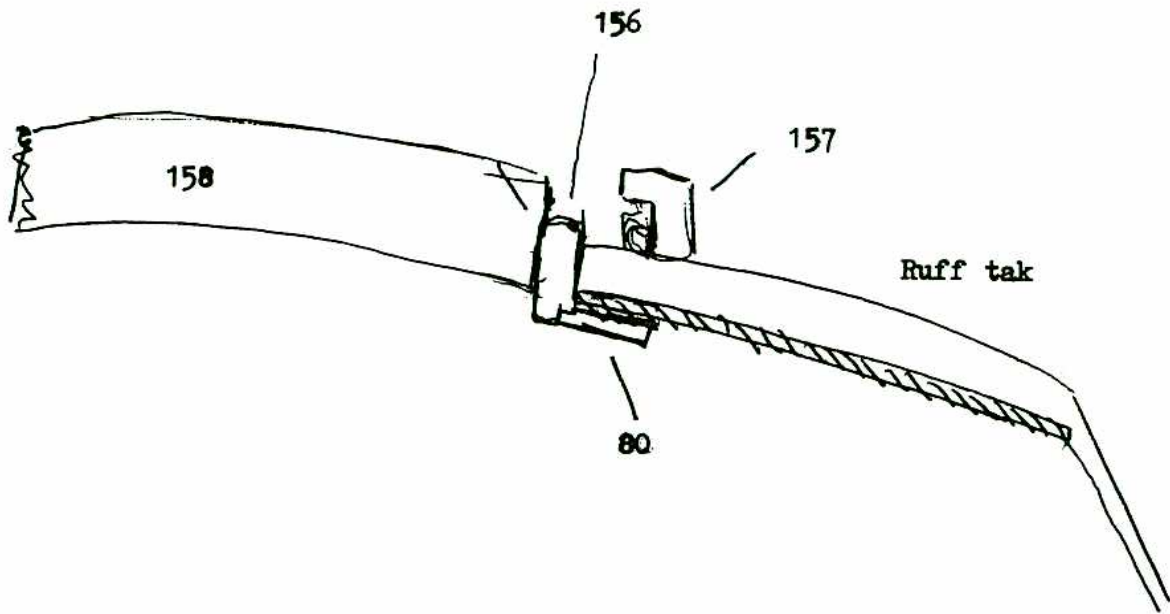
tank- motorpåfyllning luft

INGÅR I MOTORSAITSEN

OMEGA 34

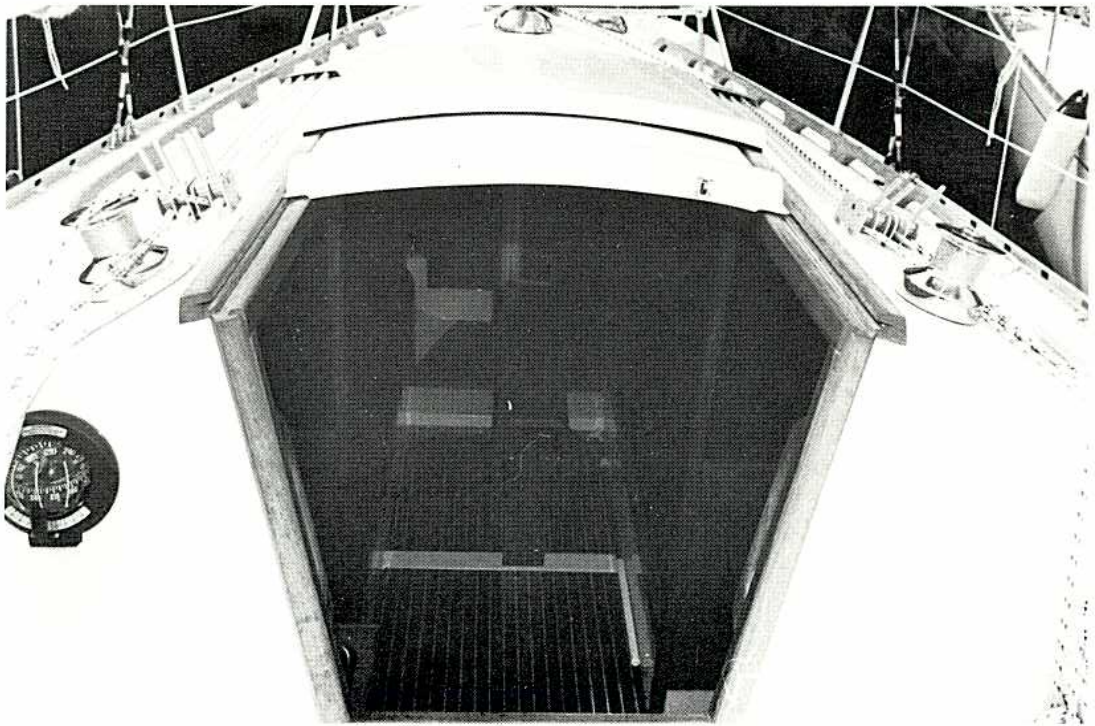
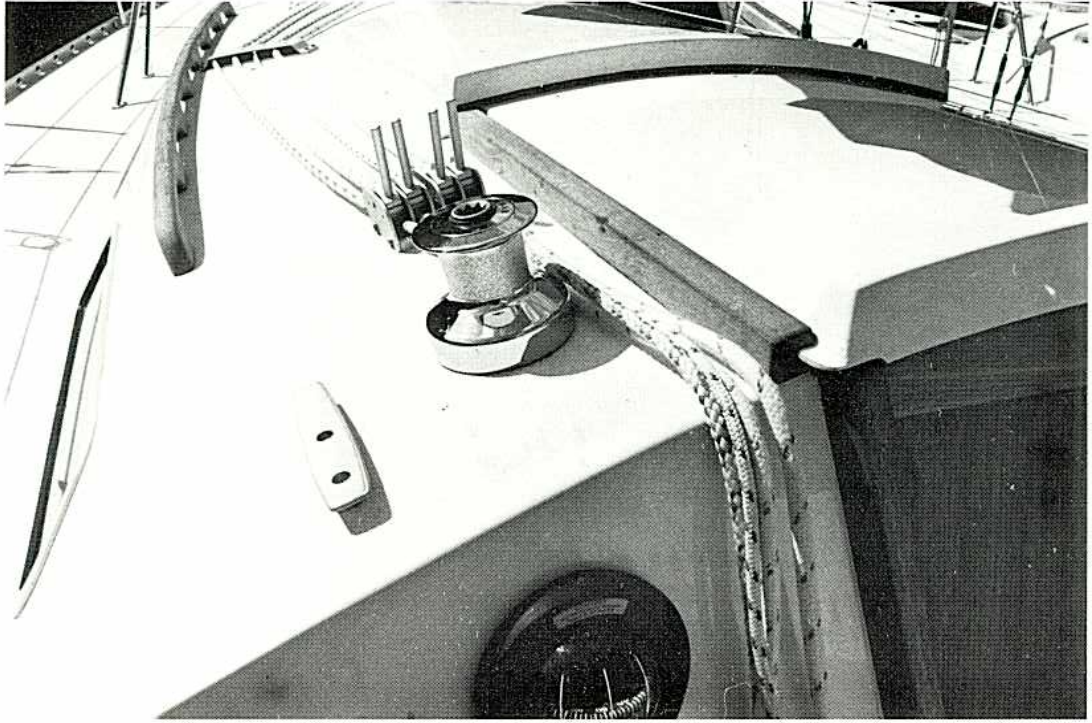
Design Ron Holland

Skiss montering Nedgång salong.



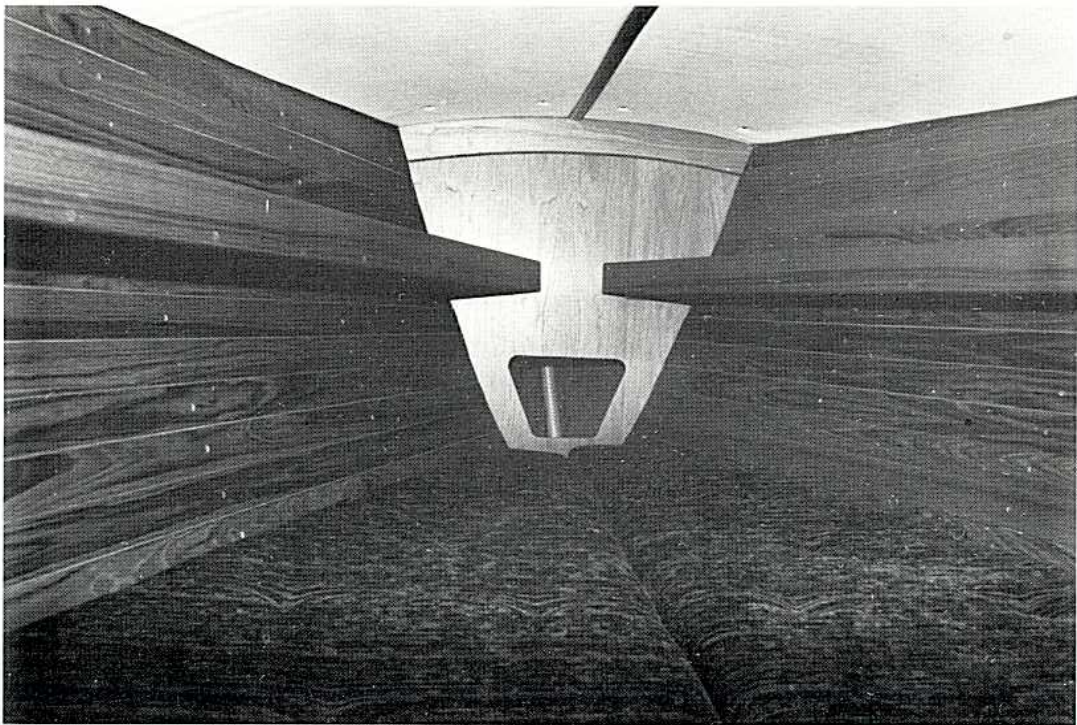
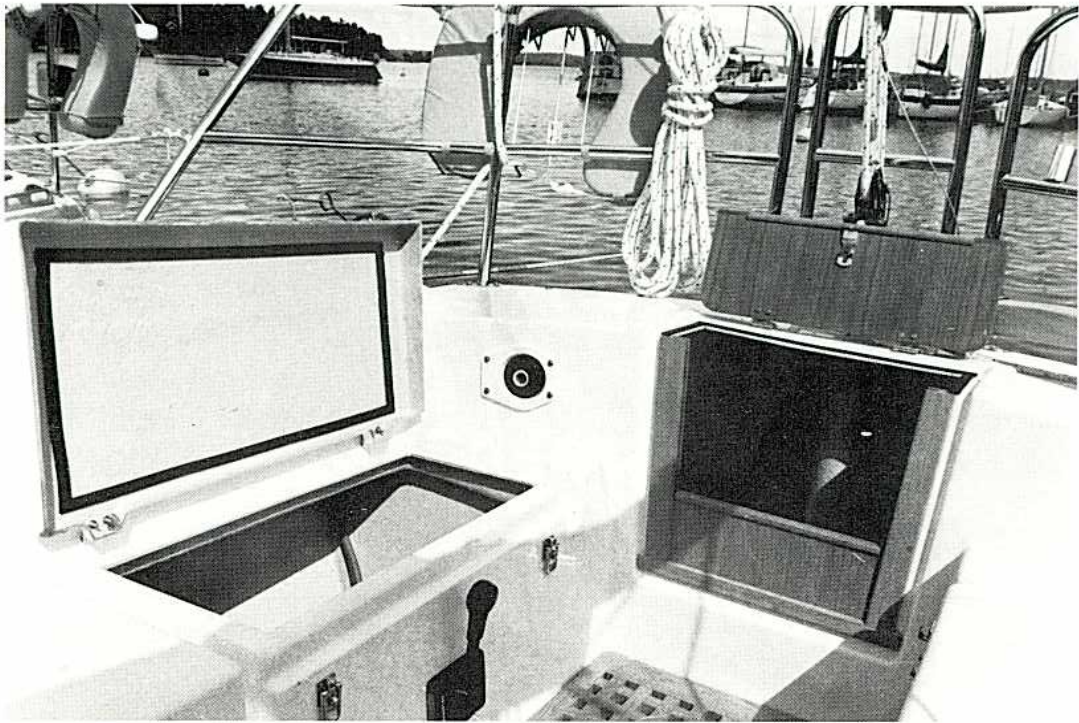
OMEGA 34

Design Ron Holland



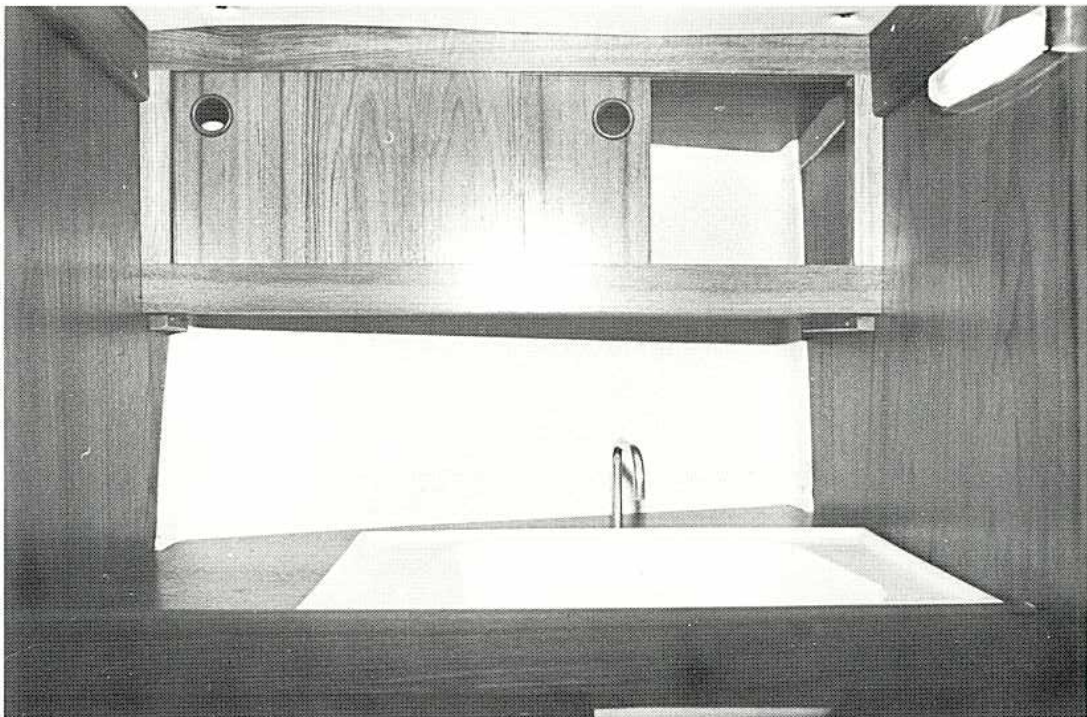
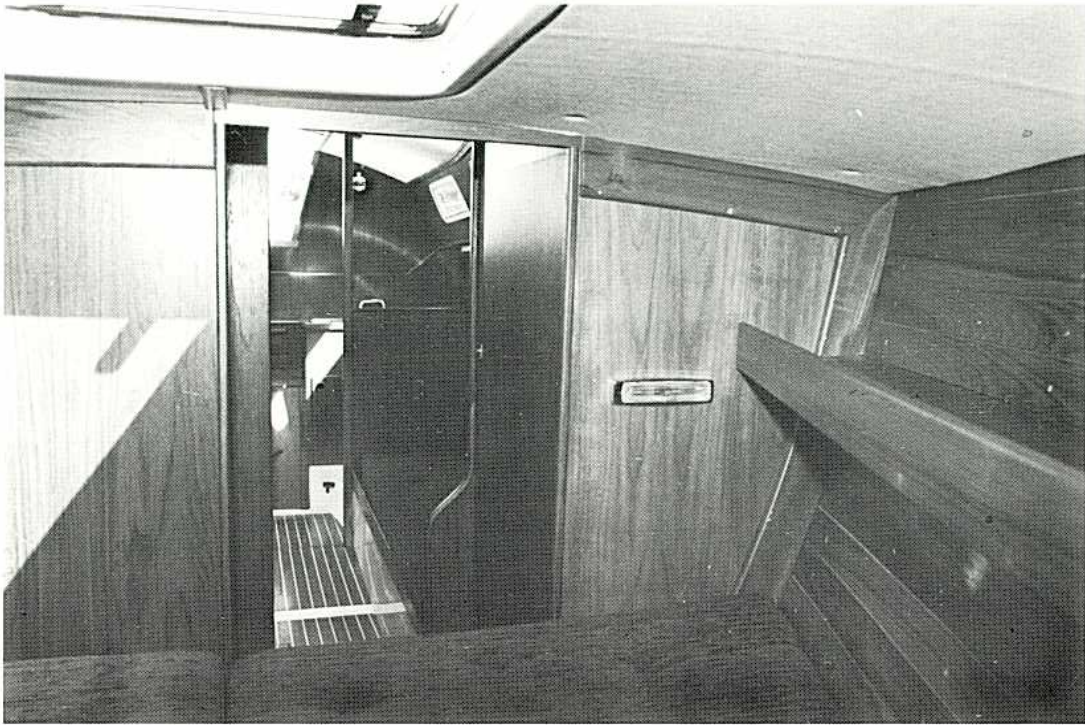
OMEGA 34

Design Ron Holland



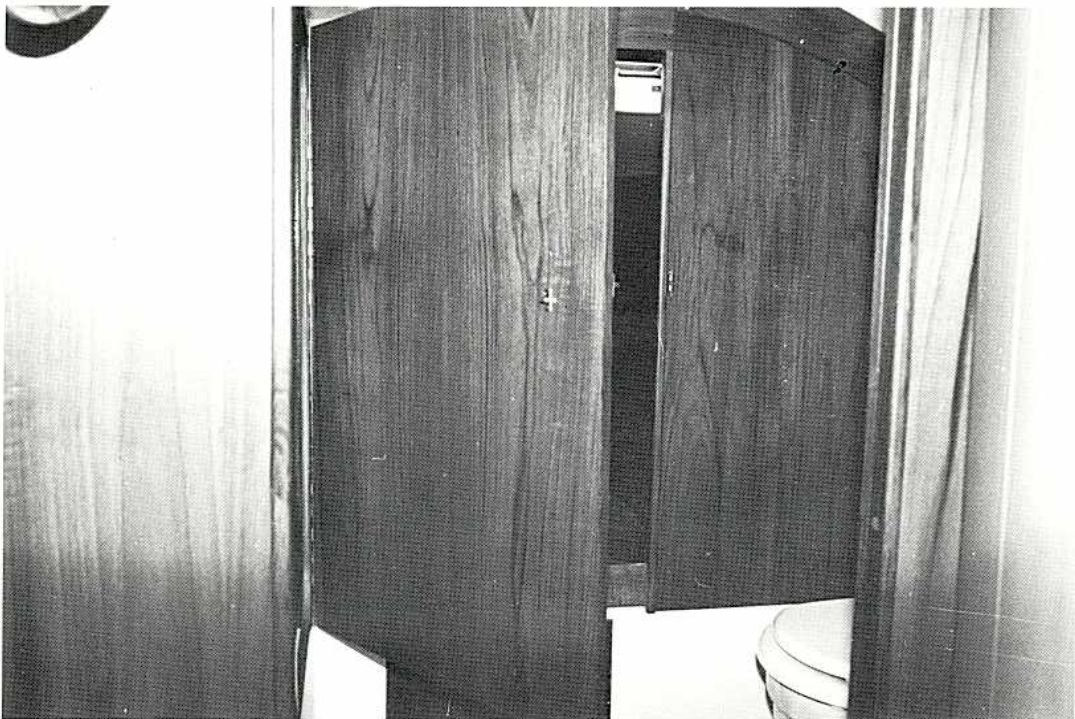
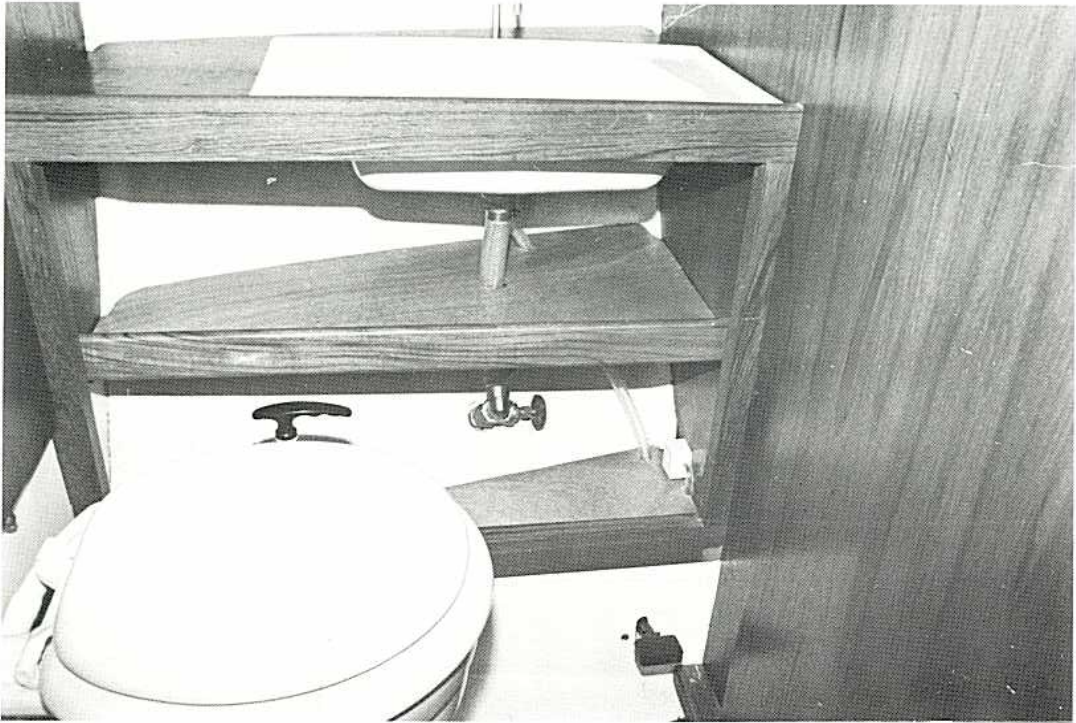
OMEGA 34

Design Ron Holland



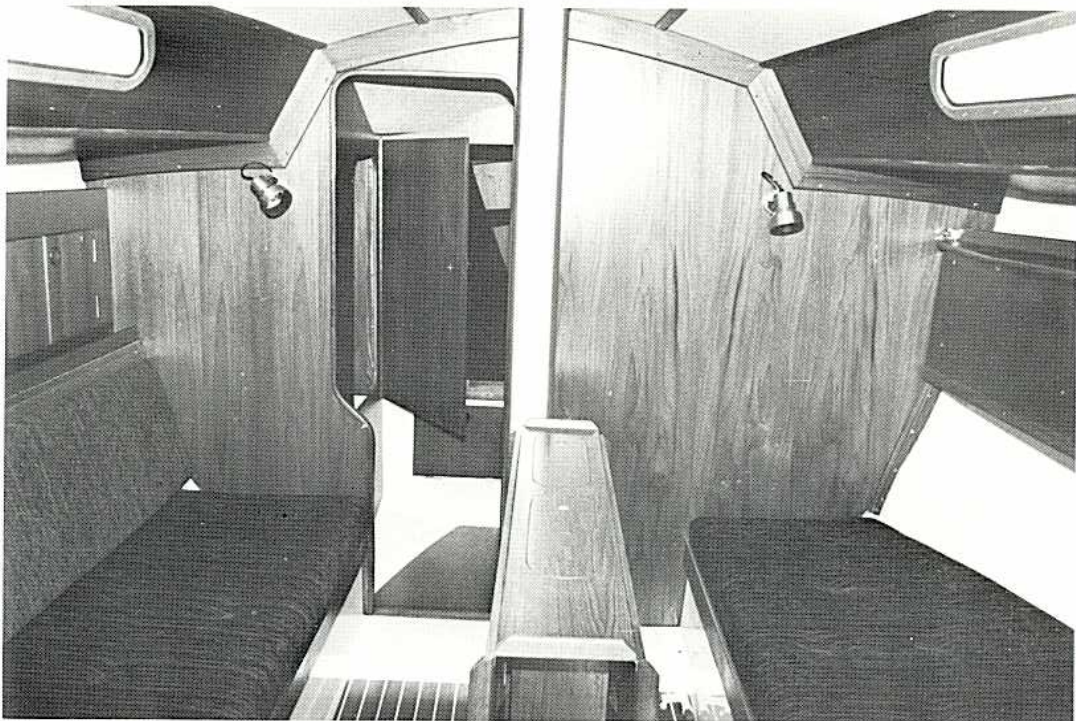
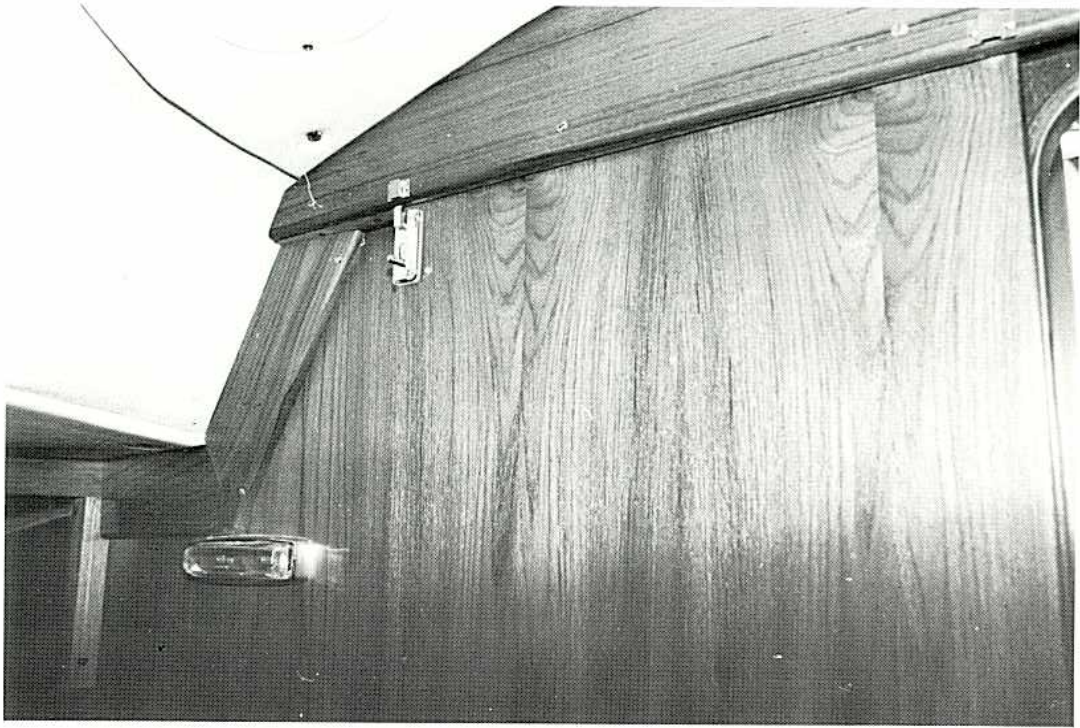
OMEGA 34

Design Ron Holland



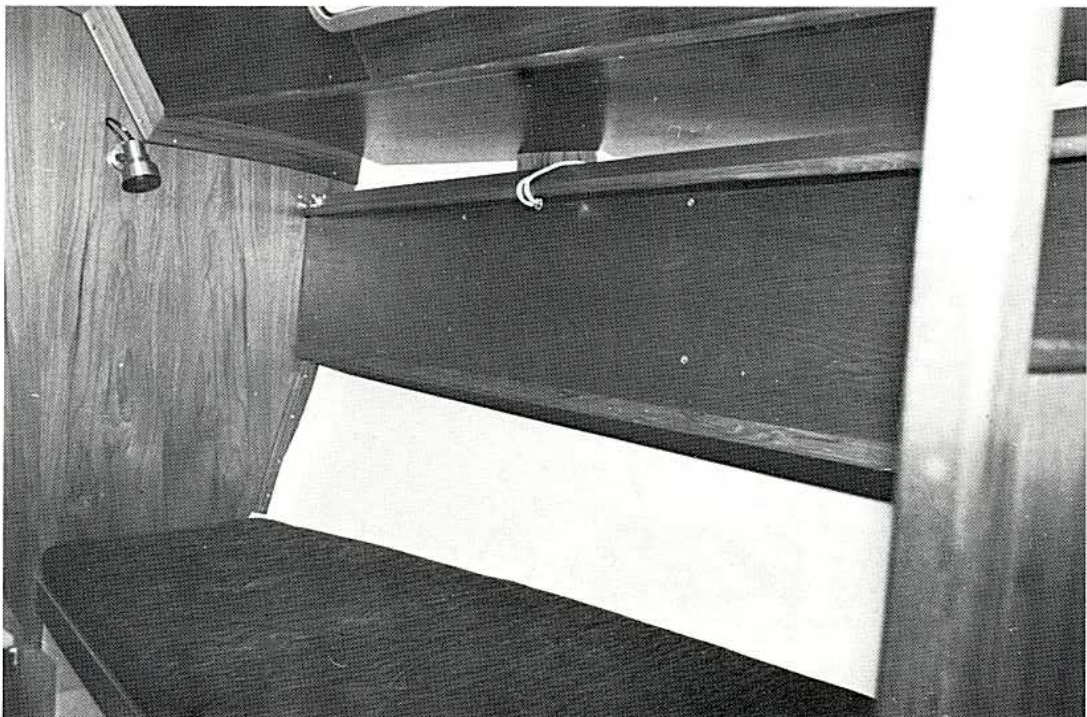
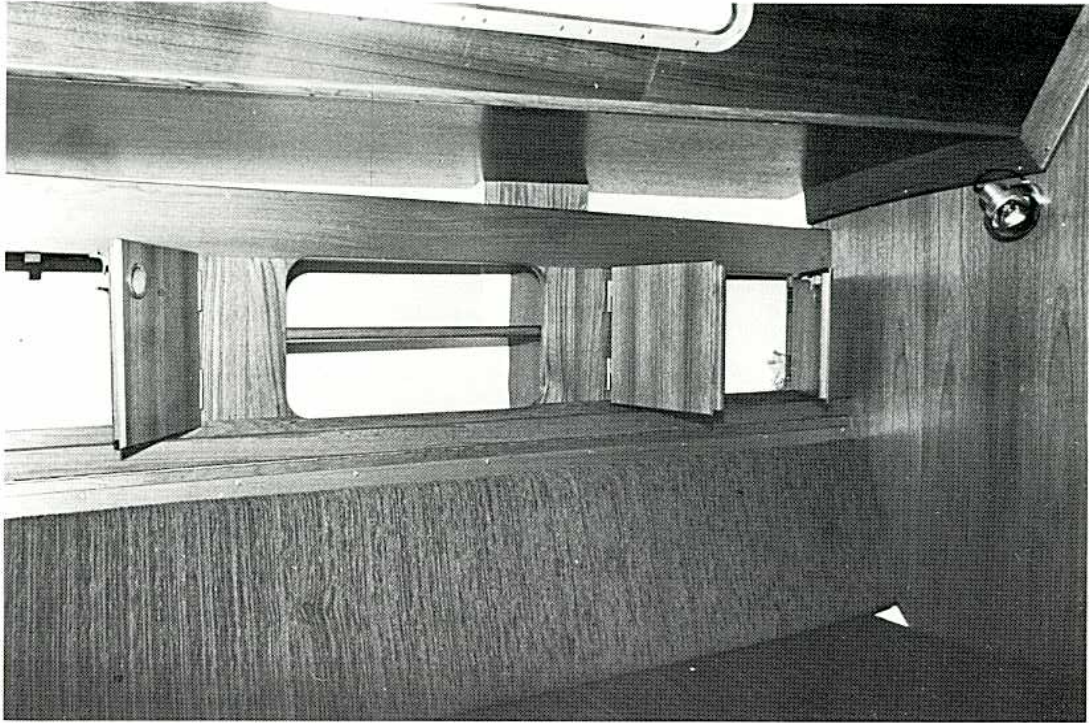
OMEGA 34

Design Ron Holland



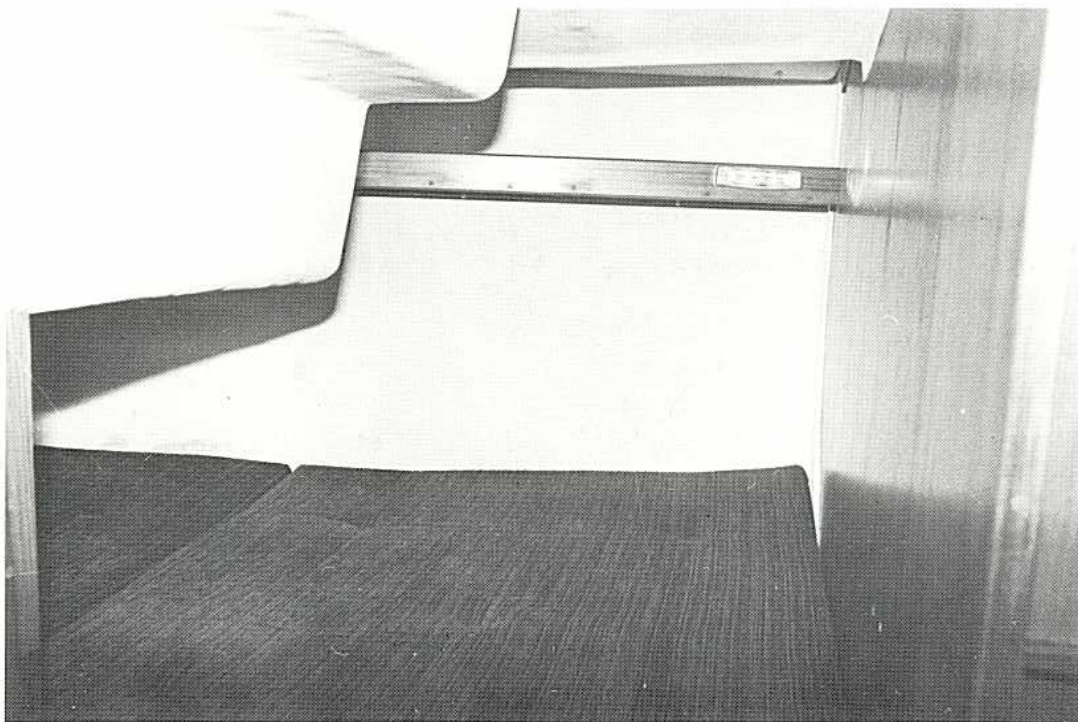
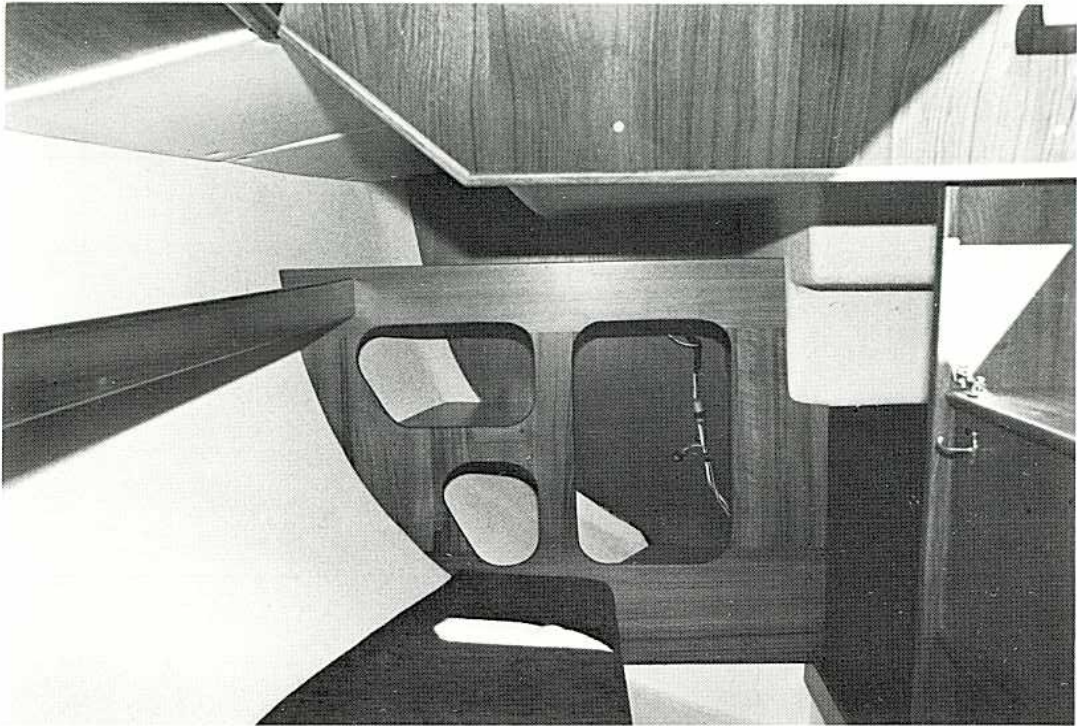
OMEGA 34

Design Ron Holland



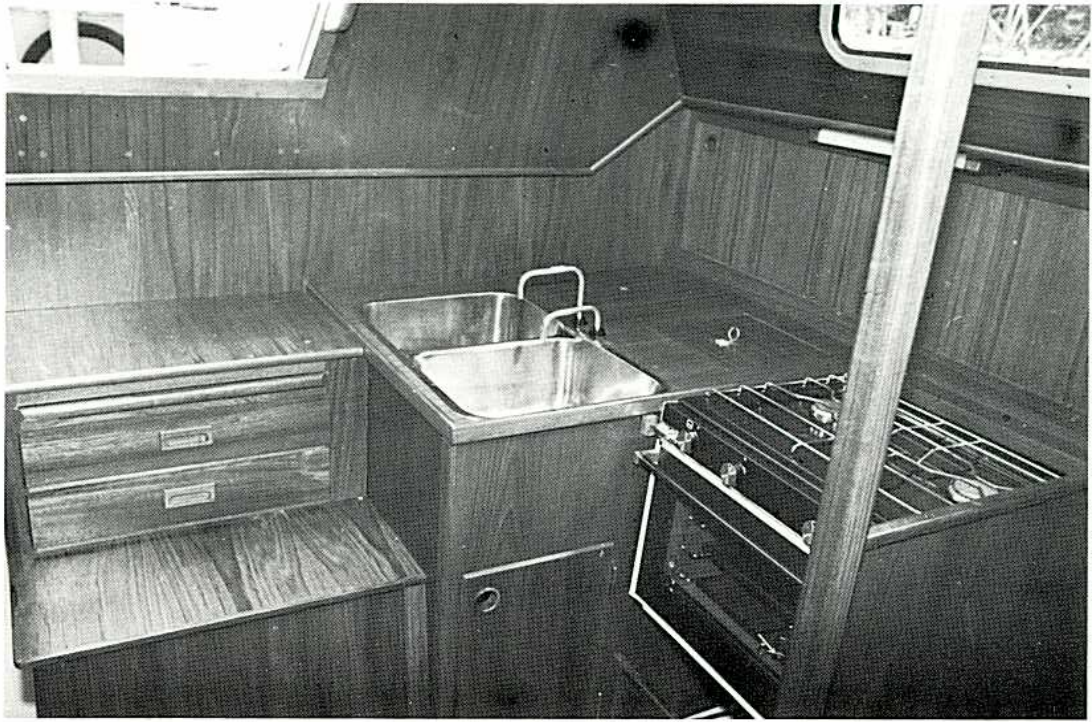
OMEGA 34

Design Ron Holland



OMEGA 34

Design Ron Holland



OMEGA 34

Design Ron Holland



OMEGA 34

Design Ron Holland

